

# BEAUTIFLY

NailVac

# Nails

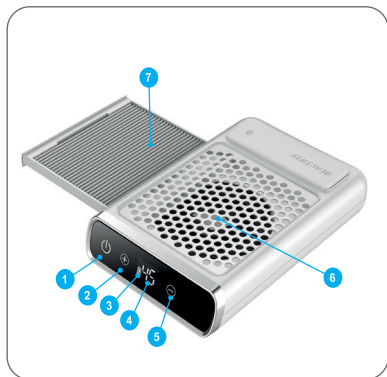
series

Nail dust collector  
Pochłaniacz pyłu



Instrukcja obsługi  
User manual

f1



f2



Moc:	80W
Napięcie:	100 - 240 V 50 -60 Hz
Bateria:	3 sztuki 2000 mAh
Obroty wentylatora:	4.500 obr/min
Materiał:	ABS
Waga:	1,6kg
W zestawie:	urządzenie, filtr wymienny, adapter, instrukcja obsługi, karta gwarancyjna

**Bezpieczeństwo:** przed użyciem produktu zapoznaj się z niniejszą instrukcją obsługi i przestrzegaj zaleceń w niej zawartych w trakcie użytkowania urządzenia.

**Opis urządzenia [f1]:** 1. Włącznik/wyłącznik / 2. Zwiększanie prędkości / 3. Wyświetlacz zasilania / 4. Wyświetlacz prędkości / 5. Zmniejszanie prędkości / 6. Wentylator / 7. Element filtrujący

#### Instrukcja obsługi:

1. Naciśnij i przytrzymaj przycisk, aby włączyć urządzenie.
2. Naciśnij + lub -, aby dostosować prędkość.
3. Urządzenie ma funkcję pamięci. Jeśli wyłączysz je na prędkości 25, po ponownym włączeniu uruchomi się z tą samą prędkością.

**Ostrzeżenia i niebezpieczeństwa:** Urządzenie nie jest przeznaczone dla kobiet w ciąży i osób z rakiem skóry. To nie jest zabawka - dzieciom zabrania się używania urządzenia. Podczas pracy urządzenia używaj okularów ochronnych lub maski przeciwpyłowej. W przypadku pojawienia się na skórze jakichkolwiek reakcji alergicznych i/lub bólu po użyciu, skontaktuj się z lekarzem. Nie używaj w wilgotnym otoczeniu i nie dopuszczaj do kontaktu z wodą. Czyść za pomocą łagodnego detergentu i miękkiej ściereczki lub użyj suszarki do włosów (zimne powietrze), aby zdmuchać pozostałości na urządzeniu.

Jeśli siła ssania urządzenia zmniejszy się, należy wymienić filtr – zazwyczaj po około trzech miesiącach użytkowania, w zależności od tego, jak często z niego korzystasz. Przechowuj w suchym, zacienionym miejscu z dala od dzieci.

Więcej informacji o firmie oraz produktach [f2]:

- [www.beautifly.eu](http://www.beautifly.eu)
- [www.youtube.com/beautiflyeu](https://www.youtube.com/beautiflyeu)

Power:	80W
Voltage:	100 - 240V 50 -60Hz
Battery:	3 pieces 2000 mAh
Fan speed:	4,500 rpm
Material:	ABS
Libra:	1,6kg
Included:	device, replaceable filter, adapter, user manual, warranty card

**Safety:** before using the product, read this user manual and follow the recommendations contained therein when using the device.

**Device description [f1]:** 1. On/off switch / 2. Speed increase / 3. Power display / 4. Speed display / 5. Speed reduction / 6. Fan / 7. Filter element

#### User manual:

1. Press and hold the button to turn on the device.
2. Press + or - to adjust the speed.
3. The device has memory function. If you turn it off at speed 25, when you turn it back on it will start at the same speed.

**Warnings and dangers:** The device is not intended for pregnant women or people with skin cancer. This is not a toy - children are prohibited from using the device. Wear safety glasses or a dust mask when operating the device. If you experience any allergic reactions and/or pain after use, contact your doctor. Do not use in a humid environment and do not allow contact with water. Clean with a mild detergent and a soft cloth, or use a hair dryer (cold air) to blow away any residue on the device.

If the suction power of the device decreases, the filter should be replaced - usually after about three months of use, depending on how often you use it. Store in a dry, shaded place away from children.

More information about the company and products [f2]:

- [www.beautifly.eu](http://www.beautifly.eu)
- [www.youtube.com/beautiflyeu](https://www.youtube.com/beautiflyeu)

Leistung:	80W
Stromspannung:	100 - 240V 50 -60Hz
Batterie:	3 Stück 2000 mAh
Lüftergeschwindigkeit:	4.500 U/min
Material:	Abs
Waage:	1,6 kg
Inbegriffen:	Gerät, austauschbarer Filter, Adapter, Bedienungsanleitung, Garantiekarte

Sicherheit: Lesen Sie vor der Verwendung des Produkts diese Bedienungsanleitung und befolgen Sie die darin enthaltenen Empfehlungen bei der Verwendung des Geräts.

Gerätebeschreibung [f1]: 1. Ein-/Ausschalter / 2. Geschwindigkeitserhöhung / 3. Leistungsanzeige / 4. Geschwindigkeitsanzeige / 5. Geschwindigkeitsreduzierung / 6. Lüfter / 7. Filterelement

#### Benutzerhandbuch:

1. Halten Sie die Taste gedrückt, um das Gerät einzuschalten.
2. Drücken Sie + oder -, um die Geschwindigkeit anzupassen.
3. Das Gerät verfügt über eine Speicherfunktion. Wenn Sie es bei Geschwindigkeit 25 ausschalten, startet es beim erneuten Einschalten mit derselben Geschwindigkeit.

Warnungen und Gefahren: Das Gerät ist nicht für schwangere Frauen oder Menschen mit Hautkrebs bestimmt. Dies ist kein Spielzeug – die Benutzung des Geräts durch Kinder ist verboten. Tragen Sie beim Betrieb des Geräts eine Schutzbrille oder eine Staubmaske. Wenn bei Ihnen nach der Anwendung allergische Reaktionen und/oder Schmerzen auftreten, wenden Sie sich an Ihren Arzt. Nicht in feuchter Umgebung verwenden und keinen Kontakt mit Wasser zulassen. Reinigen Sie das Gerät mit einem milden Reinigungsmittel und einem weichen Tuch oder wischen Sie Rückstände auf dem Gerät mit einem Haartrockner (Kaltluft) weg.

Wenn die Saugleistung des Geräts nachlässt, sollte der Filter ausgetauscht werden – in der Regel nach etwa drei Monaten Nutzung, je nachdem, wie oft Sie ihn nutzen. An einem trockenen, schattigen Ort außerhalb der Reichweite von Kindern aufbewahren.

Weitere Informationen zum Unternehmen und den Produkten [f2]:

- [www.beautifly.eu](http://www.beautifly.eu)
- [www.youtube.com/beautiflyeu](http://www.youtube.com/beautiflyeu)

Pouvoir:	80W
tension:	100 - 240 V 50 -60 Hz
Batterie:	3 pièces 2000 mAh
Vitesse du ventilateur:	4 500 tr/min
Matériel:	abdos
Balance:	1,6 kg
Inclus:	appareil, filtre remplaçable, adaptateur, manuel d'utilisation, carte de garantie

Sécurité : avant d'utiliser le produit, lisez ce manuel d'utilisation et suivez les recommandations qu'il contient lors de l'utilisation de l'appareil.

Description de l'appareil [f1] : 1. Interrupteur marche/arrêt / 2. Augmentation de la vitesse / 3. Affichage de la puissance / 4. Affichage de la vitesse / 5. Réduction de la vitesse / 6. Ventilateur / 7. Élément filtrant

#### Manuel de l'utilisateur:

1. Appuyez et maintenez le bouton pour allumer l'appareil.
2. Appuyez sur + ou - pour régler la vitesse.
3. L'appareil dispose d'une fonction de mémoire. Si vous éteignez à la vitesse 25, lorsque vous le rallumerez, il démarrera à la même vitesse.

Avertissements et dangers : L'appareil n'est pas destiné aux femmes enceintes ou aux personnes atteintes d'un cancer de la peau. Ceci n'est pas un jouet - il est interdit aux enfants d'utiliser l'appareil. Portez des lunettes de sécurité ou un masque anti-poussière lorsque vous utilisez l'appareil. Si vous ressentez des réactions allergiques et/ou des douleurs après utilisation, contactez votre médecin. Ne pas utiliser dans un environnement humide et ne pas laisser entrer en contact avec l'eau. Nettoyez avec un détergent doux et un chiffon doux, ou utilisez un sèche-cheveux (air froid) pour éliminer tout résidu sur l'appareil.

Si la puissance d'aspiration de l'appareil diminue, le filtre doit être remplacé - généralement après environ trois mois d'utilisation, selon la fréquence d'utilisation. Conserver dans un endroit sec et ombragé, hors de portée des enfants.

Plus d'informations sur l'entreprise et les produits [f2] :

- [www.beautifly.eu](http://www.beautifly.eu)
- [www.youtube.com/beautiflyeu](http://www.youtube.com/beautiflyeu)

Fuerza:	80W
Voltaje:	100 - 240 V 50 -60 Hz
Batería:	3 piezas 2000 mAh
Velocidad del ventilador:	4.500 rpm
Material:	abdominales
Libra:	1,6 kilos
Incluido:	dispositivo, filtro reemplazable, adaptador, manual de usuario, tarjeta de garantía

**Seguridad:** antes de utilizar el producto, lea este manual de usuario y siga las recomendaciones contenidas en el mismo cuando utilice el dispositivo.

**Descripción del dispositivo [f1]:** 1. Interruptor de encendido/apagado / 2. Aumento de velocidad / 3. Visualizador de potencia / 4. Visualizador de velocidad / 5. Reducción de velocidad / 6. Ventilador / 7. Elemento filtrante

**Manual de usuario:**

- Mantenga presionado el botón para encender el dispositivo.
- Presione + o - para ajustar la velocidad.
- El dispositivo tiene función de memoria. Si lo apagas a velocidad 25, cuando lo vuelvas a encender arrancará a la misma velocidad.

**Advertencias y peligros:** El dispositivo no está destinado a mujeres embarazadas ni a personas con cáncer de piel. Esto no es un juguete; los niños tienen prohibido utilizar el dispositivo. Utilice gafas de seguridad o una máscara antipolvo cuando utilice el dispositivo. Si experimenta alguna reacción alérgica y/o dolor después de su uso, comuníquese con su médico. No utilice en un ambiente húmedo y no permitir el contacto con el agua. Limpie con un detergente suave y un paño suave, o use un secador de pelo (aire frío) para eliminar cualquier residuo del dispositivo.

Si la potencia de succión del dispositivo disminuye, se debe reemplazar el filtro, generalmente después de aproximadamente tres meses de uso, dependiendo de la frecuencia con la que lo use. Almacenar en un lugar seco y sombreado, lejos del alcance de los niños.

Más información sobre la empresa y productos [f2]:

- [www.beautify.eu](http://www.beautify.eu)
- [www.youtube.com/beautifyeu](https://www.youtube.com/beautifyeu)

Poder:	80W
Tensão:	100 - 240 V 50 -60 Hz
Bateria:	3 peças 2000mAh
Velocidade do ventilador:	4.500 rpm
Material:	abdômen
Libra:	1,6kg
Incluído:	dispositivo, filtro substituível, adaptador, manual do usuário, cartão de garantia

**Segurança:** antes de utilizar o produto, leia este manual do usuário e siga as recomendações nele contidas ao utilizar o aparelho.

**Descrição do dispositivo [f1]:** 1. Chave liga/desliga / 2. Aumento de velocidade / 3. Exibição de potência / 4. Exibição de velocidade / 5. Redução de velocidade / 6. Ventilador / 7. Elemento filtrante

**Manual do usuário:**

- Pressione e segure o botão para ligar o dispositivo.
- Pressione + ou - para ajustar a velocidade.
- O dispositivo possui função de memória. Se você desligar na velocidade 25, ao ligá-lo novamente ele começará na mesma velocidade.

**Advertências e perigos:** O dispositivo não se destina a mulheres grávidas ou pessoas com cancro da pele. Este não é um brinquedo – as crianças estão proibidas de usar o dispositivo. Use óculos de segurança ou máscara contra poeira ao operar o dispositivo. Se sentir alguma reação alérgica e/ou dor após o uso, entre em contato com seu médico. Não utilize em ambiente úmido e não permita contato com água. Limpe com detergente neutro e pano macio ou use um secador de cabelo (ar frio) para remover qualquer resíduo do aparelho. Se o poder de sucção do aparelho diminuir, o filtro deve ser substituído - geralmente após cerca de três meses de uso, dependendo da frequência de uso. Armazenar em local seco e à sombra, longe do alcance das crianças.

Mais informações sobre a empresa e produtos [f2]:

- [www.beautify.eu](http://www.beautify.eu)
- [www.youtube.com/beautifyeu](https://www.youtube.com/beautifyeu)

Energia:	80W
voltaggio:	100 - 240 V 50 -60 Hz
Batteria:	3 pezzi da 2000 mAh
Velocità della ventola:	4.500 giri/min
Materiale:	addominali
Libra:	1,6 kg
Incluso:	dispositivo, filtro sostituibile, adattatore, manuale utente, scheda di garanzia

Sicurezza: prima di utilizzare il prodotto, leggere questo manuale d'uso e seguire le raccomandazioni in esso contenute durante l'utilizzo del dispositivo.

Descrizione del dispositivo [f1]: 1. Interruttore on/off / 2. Aumento della velocità / 3. Visualizzazione della potenza / 4. Visualizzazione della velocità / 5. Riduzione della velocità / 6. Ventola / 7. Elemento filtrante

Manuale d'uso:

1. Tieni premuto il pulsante per accendere il dispositivo.
2. Premere + o - per regolare la velocità.
3. Il dispositivo ha una funzione di memoria. Se lo spegni alla velocità 25, quando lo riaccendi partirà alla stessa velocità.

Avvertenze e pericoli: Il dispositivo non è destinato a donne incinte o persone affette da cancro alla pelle. Questo non è un giocattolo: è vietato l'uso del dispositivo ai bambini. Indossare occhiali di sicurezza o una maschera antipolvere durante l'utilizzo del dispositivo. Se si verificano reazioni allergiche e/o dolore dopo l'uso, contattare il medico. Non utilizzare in un ambiente umido e non consentire il contatto con l'acqua. Pulisci con un detergente delicato e un panno morbido oppure utilizza un asciugacapelli (aria fredda) per rimuovere eventuali residui sul dispositivo.

Se la potenza di aspirazione dell'apparecchio diminuisce, è necessario sostituire il filtro, solitamente dopo circa tre mesi di utilizzo, a seconda della frequenza di utilizzo. Conservare in un luogo asciutto e ombreggiato, lontano dalla portata dei bambini.

Maggiori informazioni sull'azienda e sui prodotti [f2]:

- [www.beautify.eu](http://www.beautify.eu)
- [www.youtube.com/beautifyeu](http://www.youtube.com/beautifyeu)

Napájení:	80W
Napětí:	100 - 240V 50 -60Hz
Baterie:	3 kusy 2000 mAh
Rychlost ventilátoru:	4 500 ot./min
Materiál:	bříšni svaly
Váha:	1,6 kg
Zahmuta:	zařízení, výměnný filtr, adaptér, uživatelská příručka, záruční list

Bezpečnost: před použitím výrobku si přečtěte tento návod k použití a při používání zařízení dodržujte doporučení v něm uvedená.

Popis zařízení [f1]: 1. Vypínač / 2. Zvýšení rychlosti / 3. Displej výkonu / 4. Displej rychlosti / 5. Snížení rychlosti / 6. Ventilátor / 7. Filtrační prvek

Uživatelský manuál:

1. Stisknutím a podržením tlačítka zapnete zařízení.
2. Stisknutím + nebo - upravte rychlost.
3. Zařízení má paměťovou funkci. Pokud jej vypnete rychlostí 25, při opětovném zapnutí se spustí se stejnou rychlostí.

Upozornění a nebezpečí: Zařízení není určeno pro těhotné ženy nebo osoby s rakovinou kůže. Toto není hračka - dětem je zakázáno zařízení používat. Při práci se zařízením používejte ochranné brýle nebo protiprachovou masku. Pokud po použití zaznamenáte jakékoli alergické reakce a/nebo bolest, kontaktujte svého lékaře. Nepoužívejte ve vlhkém prostředí a zabraňte kontaktu s vodou. Očistěte jemným čisticím prostředkem a měkkým hadříkem nebo použijte fén (studený vzduch) k vyfoukní zbytků na zařízení.

Pokud se sací výkon přístroje snížil, je třeba filtr vyměnit – většinou po cca třech měsících používání, podle toho, jak často jej používáte. Skladujte na suchém, stinném místě mimo dosah dětí.

Více informací o společnosti a produktech [f2]:

- [www.beautify.eu](http://www.beautify.eu)
- [www.youtube.com/beautifyeu](http://www.youtube.com/beautifyeu)

Moc:	80 W
Napätie:	100 - 240V 50 -60Hz
Batéria:	3 kusy 2000 mAh
Rýchlosť ventilátora:	4 500 ot./min
Materiál:	ABS
Váhy:	1,6 kg
V cene:	prístroj, vymeniteľný filter, adaptér, užívateľská príručka, záručný list

**Bezpečnosť:** pred použitím výrobku si prečítajte tento návod na použitie a pri používaní zariadenia dodržiavajte odporúčania v ňom uvedené.

Popis zariadenia [f1]: 1. Vypínač / 2. Zvýšenie rýchlosti / 3. Displej výkonu / 4. Displej rýchlosti / 5. Zníženie rýchlosti / 6. Ventilátor / 7. Filtračný prvok

Používateľská príručka:

1. Stlačením a podržaním tlačidla zapnete zariadenie.
2. Stlačením tlačidla + alebo - upravíte rýchlosť.
3. Zariadenie má pamäťovú funkciu. Ak ho vypnete rýchlosťou 25, pri opätovnom zapnutí sa spustí s rovnakou rýchlosťou.

Upozornenia a nebezpečenstvá: Prístroj nie je určený pre tehotné ženy a ľudí s rakovinou kože. Toto nie je hračka - deti majú zakázané zariadenie používať. Pri práci so zariadením používajte ochranné okuliare alebo protiprachovú masku. Ak sa u vás po použití objavia alergické reakcie alebo bolesť, kontaktujte svojho lekára. Nepoužívajte vo vlhkom prostredí a zabráňte kontaktu s vodou. Vyčistite jemným čistiacim prostriedkom a mäkkou handričkou alebo použite sušič vlasov (studený vzduch), aby ste vyfúkli zvyšky na zariadení. Ak sáci výkon prístroja klesne, filter treba vymeniť – väčšinou po cca troch mesiacoch používania, podľa toho, ako často ho používate. Skladujte na suchom, tienenom mieste mimo dosahu detí.

Viac informácií o spoločnosti a produktoch [f2]:

- [www.beautifly.eu](http://www.beautifly.eu)
- [www.youtube.com/beautiflyeu](http://www.youtube.com/beautiflyeu)

moč:	80 W
Napätie:	100 - 240 V 50 - 60 Hz
Baterija:	3 kosi 2000 mAh
Hltrosť ventilátora:	4.500 vrt./min
Materiál:	ABS
Tehtnica:	1,6 kg
Vkljueno:	naprava, zamenljivi filter, adapter, navodila za uporabo, garancijski list

Varnost: pred uporabo izdelka preberite ta uporabniški priročnik in pri uporabi naprave upoštevajte priporočila v njem.

Opis naprave [f1]: 1. Stikalo za vklop/izklop / 2. Povečanje hitrosti / 3. Prikaz moči / 4. Prikaz hitrosti / 5. Zmanjšanje hitrosti / 6. Ventilator / 7. Filtrirni element

Navodila za uporabo:

1. Pritisnite in držite gumb, da vklopite napravo.
2. Pritisnite + ali -, da prilagodite hitrost.
3. Naprava ima pomnilniško funkcijo. Če ga izklopite pri hitrosti 25, se bo ob ponovnem vklopu začel z isto hitrostjo.

Opozorila in nevarnosti: Naprava ni namenjena nosečnicam ali osebam s kožnim rakom. To ni igrača - otrokom je prepovedano uporabljati napravo. Med uporabo naprave nosite zaščitna očala ali masko za prah. Če se po uporabi pojavi kakršna koli alergijska reakcija in/ali bolečina, se posvetujte z zdravnikom. Ne uporabljajte v vlažnem okolju in ne dovolite stika z vodo. Očistite z blagim detergentom in mehko krpo ali uporabite sušilnik za lase (hladen zrak), da odpihnete ostanke na napravi.

Če se sesalna moč naprave zmanjša, je treba filter zamenjati – običajno po približno treh mesecih uporabe, odvisno od tega, kako pogosto ga uporabljate. Hraniti v suhem, senčnem prostoru, stran od otrok.

Več informacij o podjetju in izdelkih [f2]:

- [www.beautifly.eu](http://www.beautifly.eu)
- [www.youtube.com/beautiflyeu](http://www.youtube.com/beautiflyeu)

Võimsus:	80W
Pinge:	100-240V 50-60Hz
Aku:	3 tükki 2000 mAh
Tiiviku kiirus:	4500 pööret minutis
Materjal:	ABS
Kaalud:	1,6 kg
Sisaldab:	seade, vahetatav filter, adapter, kasutusjuhend, garantiikaart

Ohutus: enne toote kasutamist lugege käesolev kasutusjuhend läbi ja järgige seadme kasutamisel sellele sisalduvaid soovitusi.

Seadme kirjeldus [f1]: 1. Sisse/välja lülit / 2. Kiiruse suurendamine / 3. Toitenäidik / 4. Kiiruse näidik / 5. Kiiruse vähendamine / 6. Ventilator / 7. Filtri element

Kasutusjuhend:

1. Seadme sisselülitamiseks hoidke nuppu all.
2. Kiiruse reguleerimiseks vajutage + või -.
3. Seadmel on mälu funktsioon. Kui lülitate selle välja kiirusele 25, siis uuesti sisselülitamisel käivitub see samal kiirusel.

Hoiatused ja ohud: Seade ei ole mõeldud rasedatele ega nahavähiga inimestele. See ei ole mänguasja – lastel on seadme kasutamine keelatud. Seadme kasutamisel kandke kaitseprille või tolmumaski. Kui teil tekib pärast kasutamist allergilisi reaktsioone ja/või valu, võtke ühendust oma arstiga. Ärge kasutage niiskes keskkonnas ja ärge laske kokku puutuda veega. Puhastage õrnatoimelise pesuvahendi ja pehme lapiga või kasutage seadmel jääkide eemaldamiseks fööni (külm õhk).

Kui seadme imemisvõimsus väheneb, tuleks filter välja vahetada – tavaliselt umbes kolmekuulise kasutuse järel, olenevalt kasutusagedusest. Hoida kuivas, varjulises kohas lastele kättesaamatus kohas.

Rohkem infot ettevõtte ja toodete kohta [f2]:

- [www.beautify.eu](http://www.beautify.eu)
- [www.youtube.com/beautifyeu](https://www.youtube.com/beautifyeu)

Galia:	80W
Įtampa:	100 - 240V 50 -60Hz
Baterija:	3 vienetai 2000 mAh
Ventiliatoriaus greitis:	4500 aps./min
Medžiaga:	ABS
Svarstykėlis:	1,6 kg
Įskaitant:	prietaisais, keičiamas filtras, adapteris, vartotojo vadovas, garantinis talonas

Sauga: prieš naudodami gaminį perskaitykite šį vartotojo vadovą ir vadovaukitės jame pateiktomis rekomendacijomis, kai naudojate įrenginį.

Įrenginio aprašymas [f1]: 1. Įjungimo/išjungimo jungiklis / 2. Greičio didinimas / 3. Galios rodymas / 4. Greičio rodymas / 5. Greičio mažinimas / 6. Ventilatorius / 7. Filtrų elementas

Vartotojo vadovas:

1. Paspauskite ir palaikykite mygtuką, kad įjungtumėte įrenginį.
2. Norėdami sureguliuoti greitį, paspauskite + arba -.
3. Prietaisais turi atminties funkciją. Jei ji išjungsite 25 greičiu, vėl įjungę jis pradės veikti tuo pačiu greičiu.

Įspėjimai ir pavojai: Prietaisais nėra skirtas nėščioms moterims ar žmonėms, sergantiems odos vėžiu. Tai ne žaislas – vaikams draudžiama naudotis įrenginiu. Dirbdami su įrenginiu dėvėkite apsauginius akinius arba kaukę nuo dulkių. Jei po vartojimo atsiranda alerginių reakcijų ir (arba) skausmo, kreipkitės į gydytoją. Nenaudokite drėgnoje aplinkoje ir neleiskite sąlyčio su vandeniu. Nuvalykite švelniu plovikliu ir minkšta šluoste arba plaukų džiovintuvu (šaltu oru) nupūskite ant įrenginio likusius likučius.

Sumažėjus įrenginio siurbimo galiai, filtrą reikia pakeisti – dažniausiai po maždaug trijų mėnesių naudojimo, priklausomai nuo to, kaip dažnai jį naudojate. Laikyti sausoje, tamsioje vietoje vaikams nepasiekiamoje vietoje.

Daugiau informacijos apie įmonę ir produktus [f2]:

- [www.beautify.eu](http://www.beautify.eu)
- [www.youtube.com/beautifyeu](https://www.youtube.com/beautifyeu)



Jauda:	80 W
Spriegums:	100 - 240 V 50 - 60 Hz
Akumulators:	3 gabali 2000 mAh
Ventilatora ātrums:	4500 apgr./min
Materiāls:	ABS
Svari:	1,6 kg
Iekļauts:	ierīce, maināms filtrs, adapteris, lietošanas instrukcija, garantijas karte

Drošība: pirms produkta lietošanas izlasiet šo lietotāja rokasgrāmatu un ierīces lietošanas laikā ievērojiet tajā ietvertos ieteikumus.

Ierīces apraksts [f1]: 1. Ieslēgšanas/izslēgšanas slēdzis / 2. Ātruma palielināšana / 3. Jaudas displejs / 4. Ātruma displejs / 5. Ātruma samazināšana / 6. Ventilators / 7. Filtra elements

Lietotāja rokasgrāmata:

1. Nospiediet un turiet pogu, lai ieslēgtu ierīci.
2. Nospiediet + vai -, lai pielāgotu ātrumu,
3. Ierīcei ir atmiņas funkcija. Ja to izslēgsit ar ātrumu 25, ieslēdzot to atpakaļ, tas sāks darboties ar tādu pašu ātrumu.

Brīdinājumi un briesmas: ierīce nav paredzēta grūtniecēm vai cilvēkiem ar ādas vēzi. Šī nav rotālieta – bērniem ir aizliegts lietot ierīci. Strādājot ar ierīci, valkājiet aizsargbrilles vai putekļu masku. Ja pēc lietošanas rodas alerģiskas reakcijas un/vai sāpes, sazinieties ar savu ārstu. Neļietot mitrā vidē un nepieļaut saskari ar ūdeni. Tiriet ar maigu mazgāšanas līdzekli un mīkstu drāniņu vai izmantojiet fēnu (aukstu gaisu), lai notīrītu ierīces atlikumus.

Ja ierīces sūkšanas jauda samazinās, filtrs ir jānomaina - parasti pēc apmēram trīs mēnešu lietošanas, atkarībā no tā, cik bieži to lietojat. Uzglabāt sausā, ēnainā vietā bērniem nepieejamā vietā.

Vairāk informācijas par uzņēmumu un produktiem [f2]:

- [www.beautify.eu](http://www.beautify.eu)
- [www.youtube.com/beautifyeu](https://www.youtube.com/beautifyeu)

Erő:	80W
Feszültség:	100-240V 50-60Hz
Akkumulátor:	3 db 2000 mAh
Ventilátor sebesség:	4500 ford./perc
Anyag:	ABS
Méreg:	1,6 kg
Beleértve:	készülék, cserélhető szűrő, adapter, használati útmutató, jótállási jegy

Biztonság: a termék használata előtt olvassa el ezt a használati útmutatót, és a készülék használata során kövesse az abban található ajánlásokat.

Készülék leírása [f1]: 1. Bekapcsoló / 2. Sebességnövelő / 3. Teljesítmény kijelző / 4. Sebesség kijelző / 5. Fordulatszám csökkentés / 6. Ventilátor / 7. Szűrőelem

Használati utasítás:

1. Nyomja meg és tartsa lenyomva a gombot a készülék bekapcsolásához.
2. Nyomja meg a + vagy - gombot a sebesség beállításához.
3. A készülék memória funkcióval rendelkezik. Ha 25-ös sebességnél kikapcsolod, visszakapcsoláskor ugyanilyen sebességgel indul.

Figyelmeztetések és veszélyek: A készüléket nem szánták terhes nőknek vagy bőrrákban szenvedőknek. Ez nem játék – gyermekeknek tilos a készülék használata. A készülék használatakor viseljen védőszemüveget vagy porvédő maszkot. Ha bármilyen allergiás reakciót és/vagy fájdalmat tapasztal a használat után, forduljon orvosához. Ne használja nedves környezetben, és ne érintkezzen vízzel. Enyhe tisztítószerezrel és puha ruhával tisztítsa, vagy hajszárítóval (hideg levegővel) fújja el a készüléken lévő maradékokat.

Ha a készülék szívóereje csökken, a szűrőt ki kell cserélni - általában körülbelül három hónapos használat után, attól függően, hogy milyen gyakran használja. Száraz, árnyékos helyen, gyermekektől elzárva tárolandó.

További információ a cégről és a termékekről [f2]:

- [www.beautify.eu](http://www.beautify.eu)
- [www.youtube.com/beautifyeu](https://www.youtube.com/beautifyeu)

Putere:	80W
Voltaj:	100 - 240V 50 -60Hz
Baterie:	3 bucăți 2000 mAh
Viteza ventilatorului:	4.500 rpm
Material:	ABS
Balanta:	1,6 kg
Indus:	dispozitiv, filtru înlocuibil, adaptor, manual de utilizare, card de garanție

Siguranță: înainte de a utiliza produsul, citiți acest manual de utilizare și urmați recomandările conținute în acesta atunci când utilizați dispozitivul.

Descrierea dispozitivului [f1]: 1. Comutator pornit/oprit / 2. Creștere viteză / 3. Afișare putere / 4. Afișare viteză / 5. Reducere viteză / 6. Ventilator / 7. Element de filtru

#### Manual de utilizare:

1. Apăsați și mențineți apăsat butonul pentru a porni dispozitivul.
2. Apăsați + sau - pentru a regla viteza.
3. Dispozitivul are funcție de memorie. Dacă îl oprești la viteza 25, când îl reporniți, va porni cu aceeași viteză.

Avertismente și pericole: Aparatul nu este destinat femeilor însărcinate sau persoanelor cu cancer de piele. Aceasta nu este o jucărie - copiii li se interzice utilizarea dispozitivului. Purtați ochelari de protecție sau o mască de praf atunci când utilizați dispozitivul. Dacă aveți reacții alergice și/sau durere după utilizare, adresați-vă medicului dumneavoastră. Nu utilizați într-un mediu umed și nu permiteți contactul cu apa. Curățați cu un detergent ușor și o cârpă moale sau utilizați un uscător de păr (aer rece) pentru a elimina orice reziduu de pe dispozitiv.

Dacă puterea de aspirație a dispozitivului scade, filtrul trebuie înlocuit - de obicei după aproximativ trei luni de utilizare, în funcție de cât de des îl utilizați. A se păstra într-un loc uscat, umbrit, departe de copii.

Mai multe informații despre companie și produse [f2]:

- [www.beautify.eu](http://www.beautify.eu)
- [www.youtube.com/beautifyeu](http://www.youtube.com/beautifyeu)

Власть:	80 Вт
Напряжение:	100–240 В, 50–60 Гц
Батарея:	3 шт., 2000 мАч
Скорость вентилятора:	4500 об/мин
Материал:	АБС
Вес:	1,6 кг
Включено:	прибор, сменный фильтр, адаптер, руководство пользователя, гарантийный талон.

талон.

Безопасность: перед использованием изделия прочтите данное руководство пользователя и следуйте содержащимся в нем рекомендациям при использовании устройства.

Описание устройства [f1]: 1. Переключатель включения/выключения / 2. Увеличение скорости / 3. Индикация мощности / 4. Индикация скорости / 5. Снижение скорости / 6. Вентилятор / 7. Фильтрующий элемент

#### Руководство пользователя:

1. Нажмите и удерживайте кнопку, чтобы включить устройство.
2. Нажмите + или -, чтобы отрегулировать скорость.
3. Устройство имеет функцию памяти. Если выключить его на скорости 25, то при повторном включении он заведется на той же скорости.

Предупреждения и опасности: Устройство не предназначено для беременных женщин и людей, больных раком кожи. Это не игрушка – детям запрещено пользоваться устройством. При работе с устройством надевайте защитные очки или респиратор. Если у вас возникнут какие-либо аллергические реакции или боль после использования, обратитесь к врачу. Не используйте во влажной среде и не допускайте контакта с водой. Очищайте устройство мягким моющим средством и мягкой тканью или используйте фен (холодный воздух), чтобы сдувать остатки с устройства.

Если мощность всасывания устройства снижается, фильтр следует заменить – обычно примерно через три месяца использования, в зависимости от того, как часто вы им пользуетесь. Хранить в сухом, затененном месте, недоступном для детей.

Дополнительная информация о компании и продукции [f2]:

- [www.beautify.eu](http://www.beautify.eu)
- [www.youtube.com/beautifyeu](http://www.youtube.com/beautifyeu)

Makt:	80W
Spenning:	100 - 240V 50 -60Hz
Batteri:	3 stk 2000 mAh
Vifte/hastighet:	4.500 rpm
Materiale:	ABS
Vekten:	1,6 kg
Inkludert:	enhet, utskiftbart filter, adapter, brukerhåndbok, garantikort

Sikkerhet: før du bruker produktet, les denne brukerhåndboken og følg anbefalingene i den når du bruker enheten.

Enhetsbeskrivelse [f1]: 1. På/av-bryter / 2. Hastighetsøkning / 3. Strømvisning / 4. Hastighetsvisning / 5. Hastighetsreduksjon / 6. Vifte / 7. Filterelement

#### Brukermanual:

1. Trykk og hold knappen for å slå på enheten.
2. Trykk på + eller - for å justere hastigheten.
3. Enheten har minnefunksjon. Hvis du slår den av på hastighet 25, vil den starte med samme hastighet når du slår den på igjen.

Advarsler og farer: Enheten er ikke beregnet på gravide kvinner eller personer med hudkreft. Dette er ikke et leketøy - barn har forbud mot å bruke enheten. Bruk vernebriller eller støvmaske når du bruker enheten. Hvis du opplever allergiske reaksjoner og/eller smerter etter bruk, kontakt legen din. Må ikke brukes i fuktige omgivelser og ikke la kontakt med vann. Rengjør med et mildt rengjøringsmiddel og en myk klut, eller bruk en hårføner (kald luft) for å blåse bort eventuelle rester på enheten. Hvis sugekraften til enheten synker, bør filteret skiftes - vanligvis etter ca tre måneders bruk, avhengig av hvor ofte du bruker det. Oppbevares på et tørt, skyggefullt sted unna barn.

Mer informasjon om selskapet og produktene [f2]:

- [www.beautify.eu](http://www.beautify.eu)
- [www.youtube.com/beautifyeu](https://www.youtube.com/beautifyeu)

Teho:	80W
Jännite:	100-240V 50-60Hz
Akku:	3 kpl 2000 mAh
Tuuletinnopeus:	4500 rpm
Materiaali:	ABS
Vaaka:	1,6 kg
Mukana:	laite, vaihdettava suodatin, sovitin, käyttöohje, takuukortti

Turvallisuus: Lue tämä käyttöopas ennen tuotteen käyttöä ja noudata sen sisältämiä suosituksia laitetta käyttäessäsi.

Laitteen kuvaus [f1]: 1. Pääle/pois-kytkin / 2. Nopeuden lisäys / 3. Tehon näyttö / 4. Nopeuden näyttö / 5. Nopeuden vähennys / 6. Tuuletin / 7. Suodatinlementti

#### Ohjekirja:

1. Kytke laite päälle pitämällä painiketta painettuna.
2. Säädä nopeutta painamalla + tai -.
3. Laitteessa on muistitoiminto. Jos sammutat sen nopeudella 25, kun kytket sen takaisin päälle, se käynnistyy samalla nopeudella.

Varoitukset ja vaarat: Laitetta ei ole tarkoitettu raskaana oleville naisille tai ihmisille, joilla on ihosyöpä. Tämä ei ole lelu - lapset eivät saa käyttää laitetta. Käytä suojalaseja tai pölynaamaria laitetta käyttäessäsi. Jos saat allergisia reaktioita ja/tai kipua käytön jälkeen, ota yhteys lääkäriin. Älä käytä kosteassa ympäristössä äläkä päästä kosketuksiin veden kanssa. Puhdista miedolla pesuaineella ja pehmeällä liinalla tai käytä hiustenkuivaajaa (kylmä ilma) puhaltaksesi pois kaikki jäämät laitteesta.

Jos laitteen imuteho laskee, suodatin on vaihdettava - yleensä noin kolmen kuukauden käytön jälkeen, riippuen siitä, kuinka usein sitä käytät. Säilytä kuivassa, varjoisassa paikassa lasten ulottuvilla.

Lisätietoa yrityksestä ja tuotteista [f2]:

- [www.beautify.eu](http://www.beautify.eu)
- [www.youtube.com/beautifyeu](https://www.youtube.com/beautifyeu)

Εξουσία:	80W
Τάση:	100 - 240V 50-60Hz
Μπαταρία:	3 τεμάχια 2000 mAh
Ταχύτητα του ανεμιστήρα:	4.500 σ.α.λ
Υλικό:	ABS
ΖΥΓΟΣ:	1,6 κιλά
Περιλαμβάνεται:	συσκεύη, αντικαταστάσιμο φίλτρο, προσαρμογέας, εγχειρίδιο χρήσης, κάρτα εγγύησης

**Ασφάλεια:** πριν χρησιμοποιήσετε το προϊόν, διαβάστε αυτό το εγχειρίδιο χρήστη και ακολουθήστε τις συστάσεις που περιέχονται σε αυτό όταν χρησιμοποιείτε τη συσκευή.

Περιγραφή συσκευής [F1]: 1. Διακόπτης ενεργοποίησης/απενεργοποίησης / 2. Αύξηση ταχύτητας / 3. Ένδειξη ισχύος / 4. Ένδειξη ταχύτητας / 5. Μείωση ταχύτητας / 6. Ανεμιστήρας / 7. Στοιχείο φίλτρου

**Εγχειρίδιο χρήστη:**

1. Πατήστε και κρατήστε πατημένο το κουμπί για να ενεργοποιήσετε τη συσκευή.
2. Πατήστε + ή - για να ρυθμίσετε την ταχύτητα.
3. Η συσκευή διαθέτει λειτουργία μνήμης. Εάν το απενεργοποιήσετε στην ταχύτητα 25, όταν το ενεργοποιήσετε ξανά, θα ξεκινήσει με την ίδια ταχύτητα.

**Προειδοποιήσεις και κίνδυνοι:** Η συσκευή δεν προορίζεται για έγκυες γυναίκες ή άτομα με καρκίνο του δέρματος. Αυτό δεν είναι παιχνίδι- απογορεύεται στα παιδιά να χρησιμοποιούν τη συσκευή. Φοράτε γυαλιά ασφαλείας ή μάσκα σκόνης όταν χειρίζεστε τη συσκευή. Εάν εμφανίσετε οποιαδήποτε αλλεργικές αντιδράσεις καλή πόνο μετά τη χρήση, επικοινωνήστε με το γιατρό σας. Μην το χρησιμοποιείτε σε υγρό περιβάλλον και μην αφήνετε την επαφή με το νερό. Καθαρίστε με ένα ήπιο απορρυπαντικό και ένα μαλακό πανί ή χρησιμοποιήστε πιστολάκι μαλλιών (κρύο αέρα) για να απομακρύνετε τυχόν υπολείμματα στη συσκευή.

Εάν η ισχύς αναρρόφησης της συσκευής μειωθεί, το φίλτρο πρέπει να αντικατασταθεί - συνήθως μετά από περίπου τρεις μήνες χρήσης, ανάλογα με το πόσο συχνά το χρησιμοποιείτε. Φυλάσσετε σε ξηρό, σκιερό μέρος μακριά από παιδιά.

Περισσότερες πληροφορίες για την εταιρεία και τα προϊόντα [F2]:

- [www.beautify.eu](http://www.beautify.eu)
- [www.youtube.com/beautifyeu](http://www.youtube.com/beautifyeu)

Vlast:	80 W
Napon:	100 - 240 V 50 - 60 Hz
Baterija:	3 komada 2000 mAh
Brzina ventilatora:	4.500 okretaja u minuti
Materijal:	ABS
Vaga:	1,6 kg
Uključeno:	uređaj, izmjenjivi filter, adapter, uputstvo za upotrebu, jamstveni list

**Sigurnost:** prije uporabe proizvoda pročitatite ovaj korisnički priručnik i pridržavajte se preporuka sadržanih u njemu prilikom korištenja uređaja.

Opis uređaja [f1]: 1. Prekidač za uključivanje/isključivanje / 2. Povećanje brzine / 3. Prikaz snage / 4. Prikaz brzine / 5. Smanjenje brzine / 6. Ventilator / 7. Element filtera

**Korisnički priručnik:**

1. Pritisnite i držite tipku za uključivanje uređaja.
2. Pritisnite + ili - za podešavanje brzine.
3. Uređaj ima funkciju memorije. Ako ga isključite na brzini 25, kada ga ponovno uključite, krenut će istom brzinom.

**Upozorenja i opasnosti:** Uređaj nije namijenjen trudnicama i osobama s rakom kože. Ovo nije igračka - djeci je zabranjeno korištenje uređaja. Prilikom rada s uređajem nosite zaštitne naočale ili masku za prašinu. Ako osjetite bilo kakvu alergijsku reakciju ili bol nakon uporabe, obratite se svom liječniku. Ne koristiti u vlažnom okruženju i ne dopustiti kontakt s vodom. Očistite blagim deterdžentom i mekom krpom ili upotrijebite sušilo za kosu (hladan zrak) kako biste otpuhali sve ostatke na uređaju.

Ako se usisna snaga uređaja smanji, filter treba zamijeniti – obično nakon otprilike tri mjeseca korištenja, ovisno o tome koliko ga često koristite. Čuvati na suhom, zasjenjenom mjestu van domašaja djece.

Više informacija o tvrtki i proizvodima [f2]:

- [www.beautify.eu](http://www.beautify.eu)
- [www.youtube.com/beautifyeu](http://www.youtube.com/beautifyeu)

Kraft:	80W
Spænding:	100 - 240V 50 -60Hz
Batteri:	3 stykker 2000 mAh
Flækthastighed:	4 500 rpm
Material:	magmuskler
Vægen:	1,6 kg
Ingår:	enhet, udbytbart filter, adapter, användarmanual, garantkort

Sikkerhed: innan du använder produkten, läs denna bruksanvisning och följ rekommendationerna i den när du använder enheten.

Enhetsbeskrivelse [f1]: 1. På/av-knapp / 2. Hastighetsøgning / 3. Effektdisplay / 4. Hastighetsdisplay / 5. Hastighetsmindning / 6. Flæk / 7. Filterelement

#### Användarmanual:

1. Tryk och hold ned knappen for at slå på enheden.
2. Tryk på + eller - for at justere hastigheden.
3. Enheden har minnesfunktion. Om du stänger av den vid hastighet 25, starter den i samme hastighet når du slår på den igen.

Varnings og farer: Enheden är inte avsedd för gravida kvinnor eller personer med hudcancer. Detta är ingen leksak - barn får inte använda enheden. Bær skyddsglasøgen eller dammask når du använder enheden. Om du oplever några allergiske reaktioner og/eller smærta efter anvændning, kontakta din lægare. Anværd inte i en fugtig miljø og tillæt inte kontakt med vatten. Rengør med et mildt rengøringsmedel og en mjuk trasa, eller anværd en hårtørk (kald luft) for at blæse bort eventuelle rester på enheden. Om enhetens sugkraft mindsker bør filteret bytas ut - vanligvis efter cirka tre måneders anværdning, beroende på hur ofta du anværd det. Forværs på en tørr, skugget plads borta från barn.

Mer information om företaget og produkterne [f2]:

- [www.beautify.eu](http://www.beautify.eu)
- [www.youtube.com/beautifyeu](https://www.youtube.com/beautifyeu)

Strøm:	80W
Spænding:	100 - 240V 50 -60Hz
Batteri:	3 stk 2000 mAh
Blæserhastighed:	4.500 rpm
Materiale:	ABS
Vægten:	1,6 kg
Inkluderet:	enhet, udskifteligt filter, adapter, brugermanual, garantibevis

Sikkerhed: Før du bruger produktet, skal du læse denne brugervejledning og følge anbefalingerne deri, når du bruger enheden.

Enhetsbeskrivelse [f1]: 1. Tænd/sluk-knap / 2. Hastighedsforøgelse / 3. Strømdisplay / 4. Hastighedsdisplay / 5. Hastighedsreduktion / 6. Ventilator / 7. Filterelement

#### Brugermanual:

1. Tryk og hold knappen nede for at tænde enheden.
2. Tryk på + eller - for at justere hastigheden.
3. Enheden har hukommelsesfunktion. Hvis du slukker den ved hastighed 25, vil den starte med samme hastighed, når du tænder den igen.

Advarsler og farer: Enheden er ikke beregnet til gravide kvinder eller personer med hudkræft. Dette er ikke et legetøj - børn har forbud mod at bruge enheden. Bær sikkerhedsbriller eller støvmaske, når du betjener enheden. Hvis du oplever allergiske reaktioner og/eller smærter efter brug, skal du kontakte din læge. Må ikke bruges i fugtige omgivelser og tillad ikke kontakt med vand. Rengør med et mildt rengøringsmiddel og en blød klud, eller brug en hårtører (kold luft) til at blæse eventuelle rester på enheden væk. Hvis apparatets sugkraft falder, bør filteret udskiftes - normalt efter cirka tre måneders brug, afhængig af hvor ofte du bruger det. Opbevares på et tørt, skyggefaldt sted væk fra børn.

Mere information om virksomheden og produkterne [f2]:

- [www.beautify.eu](http://www.beautify.eu)
- [www.youtube.com/beautifyeu](https://www.youtube.com/beautifyeu)

Güç:	80W
Gerilim:	100 - 240V 50 -60Hz
Pil:	3 adet 2000 mAh
Pervane hızı:	4.500 dev/dak
Malzeme:	ABSTer
Terazi:	1,6 kg
Dahil:	cihaz, değiştirilebilir filtre, adaptör, kullanım kılavuzu, garanti kartı

Güvenlik: Ürünü kullanmadan önce bu kullanım kılavuzunu okuyun ve cihazı kullanırken burada yer alan önerilere uyun.

Cihaz açılması [f1]: 1. Açma/kapama düğmesi / 2. Hız artırma / 3. Güç ekranı / 4. Hız ekranı / 5. Hız azaltma / 6. Fan / 7. Filtre elemanı

#### Kullanım kılavuzu:

1. Cihazı açmak için düğmeyi basılı tutun.
2. Hızı ayarlamak için + veya - tuşuna basın.
3. Cihazın hafıza fonksiyonu vardır, 25 hızda kapatırsanız tekrar açtığınızda aynı hızda çalışmaya başlayacaktır.

**Uyarılar ve tehlikeler:** Cihaz hamile kadınlar veya cilt kanseri olan kişiler için tasarlanmamıştır. Bu bir oyuncak değildir; çocukların cihazı kullanması yasaktır. Cihazı çalıştırırken koruyucu gözlük veya toz maskesi takın. Kullanımdan sonra herhangi bir alerjik reaksiyon ve/veya ağır yaşıyorsanız doktorunuza başvurun. Nemli ortamda kullanmayınız ve su ile temasına izin vermeyiniz. Cihazdaki kalıntıları temizlemek için hafif bir deterjan ve yumuşak bir bezle temizleyin veya saç kurutma makinesi (soğuk hava) kullanın. Cihazın emiş gücü azaltırsa, filtrenin, ne sıklıkla kullandığınızda bağlı olarak, genellikle yaklaşık üç aylık kullanımdan sonra değiştirilmesi gerekir. Çocuklardan uzak, kuru ve gölge bir yerde saklayın.

Şirket ve ürünler hakkında daha fazla bilgi [f2]:

- [www.beautify.eu](http://www.beautify.eu)
- [www.youtube.com/beautifyeu](http://www.youtube.com/beautifyeu)

Stroom:	80W
Spanning:	100 - 240V 50 -60Hz
Accu:	3 stuks 2000 mAh
Ventilator snelheid:	4.500 tpm
Materiaal:	buikspieren
Weegschaal:	1,6 kg
Inbegrepen:	apparaat, vervangbaar filter, adapter, gebruikershandleiding, garantietaart

Veiligheid: Lees voordat u het product gebruikt deze gebruikershandleiding en volg de daarin opgenomen aanbevelingen bij het gebruik van het apparaat.

Apparaatbeschrijving [f1]: 1. Aan/uit schakelaar / 2. Snelheidsverhoging / 3. Vermogensweergave / 4. Snelheidsweergave / 5. Snelheidsverlaging / 6. Ventilator / 7. Filtrelement

#### Handleiding:

1. Houd de knop ingedrukt om het apparaat in te schakelen.
2. Druk op + of - om de snelheid aan te passen.
3. Het apparaat heeft een geheugenfunctie. Als u hem uitschakelt op snelheid 25, start hij op dezelfde snelheid als u hem weer inschakelt.

Waarschuwingen en gevaren: Het apparaat is niet bedoeld voor zwangere vrouwen of mensen met huidkanker. Dit is geen speedgoed; kinderen mogen het apparaat niet gebruiken. Draag een veiligheidsbril of een stofmasker wanneer u het apparaat gebruikt. Als u na gebruik allergische reacties en/of pijn ervaart, neem dan contact op met uw arts. Niet gebruiken in een vochtige omgeving en geen contact met water toestaan. Maak het apparaat schoon met een mild reinigingsmiddel en een zachte doek, of gebruik een föhn (koude lucht) om eventuele resten op het apparaat weg te blazen.

Als de zuigkracht van het apparaat afneemt, moet het filter worden vervangen – meestal na ongeveer drie maanden gebruik, afhankelijk van hoe vaak u het gebruikt. Op een droge, schaduwrijke plaats bewaren, buiten het bereik van kinderen.

Meer informatie over het bedrijf en de producten [f2]:

- [www.beautify.eu](http://www.beautify.eu)
- [www.youtube.com/beautifyeu](http://www.youtube.com/beautifyeu)

мощност:	80W
Волтаж:	100 - 240V 50 -60Hz
Батерия:	3 броя 2000 mAh
Скорост на вентилатора:	4500 об/мин
Материал:	коремни мускули
Везни:	1,6 кг
Включено:	устройство, сменяем филтър, адаптер, ръководство за употреба, гаранционна карта

**Безопасност:** преди да използвате продукта, прочетете това ръководство за потребителя и следвайте препоръките, съдържащи се в него, когато използвате устройството.

**Описание на устройството [f1]:** 1. Бутон за включване/изключване / 2. Увеличаване на скоростта / 3. Индикатор на мощността / 4. Дисплей на скоростта / 5. Намаляване на скоростта / 6. Вентилатор / 7. Филтърен елемент

**Ръководство за употреба:**

1. Натиснете и задръжте бутона, за да включите устройството.
2. Натиснете + или - за да регулирате скоростта.
3. Устройството има функция памет. Ако го изключите на скорост 25, когато го включите отново, ще започне със същата скорост.

**Предупреждения и опасности:** Уредът не е предназначен за бременни жени или хора с рак на кожата. Това не е играчка - забранено е използването на устройството от деца. Носете предпазни очила или маска за прах, когато работите с устройството. Ако получите някакви алергични реакции и/или болка след употреба, свържете се с Вашия лекар. Да не се използва във влажна среда и да не се допусне контакт с вода. Почистете с мек почистващ препарат и мека кърпа или използвайте сешоар (студен въздух), за да издухате всякакви остатъци по устройството.

Ако смукателната мощност на уреда намалее, филтърът трябва да се смени – обикновено след около три месеца употреба, в зависимост от това колко често го използвате. Съхранявайте на сухо и сенчесто място, далеч от деца.

**Повече информация за компанията и продуктите [f2]:**

- [www.beautifly.eu](http://www.beautifly.eu)
- [www.youtube.com/beautiflyeu](https://www.youtube.com/beautiflyeu)

80 W	قوة
100 - 240 فولت، 50-60 هرتز	الجهد الكهربى
3 قطع 2000 ملي امبير	بطارية
4500 دورة في الدقيقة	سرعة المروحة
عضلات المعدة	مادة
1.6 كجم	الميزان
الجهاز، الفلتر، القابل للاستبدال، المحول، دليل المستخدم، بطاقة الضمان	وتشملت

**السلامة:** قبل استخدام المنتج، اقرأ دليل المستخدم هذا واتبع التوصيات الواردة فيه عند استخدام الجهاز.

1. مفتاح التشغيل/الإيقاف / 2. زيادة السرعة / 3. عرض الطاقة / 4. عرض السرعة / 5. تقليل السرعة / 6. المروحة / 7. عنصر الفلتر [f1] وصف الجهاز

**دليل الاستخدام**

1. اضغط مع الاستمرار على الزر لتشغيل الجهاز
2. اضغط على + أو - لضبط السرعة
3. يحتوي الجهاز على وظيفة الذاكرة. إذا قمت بإيقاف تشغيله على السرعة 25، عند تشغيله مرة أخرى، سيبدأ بنفس السرعة

**التحذيرات والمخاطر:** الجهاز غير مخصص للحوامل أو الأشخاص المصابين بسوطان الجلد. هذه ليست لعبة - يُمنع على الأطفال استخدام الجهاز. ارتداء نظارات السلامة أو قناع الغبار عند تشغيل الجهاز. ابدأ واجهت أي ردود فعل حساسية و/أو للربو بعد الاستخدام، اتصل بطبيبك. لا تستخدم في بيئة رطبة ولا تسمح بالتلامس مع الماء. قم بالتنظيف باستخدام منظف خفيف وقطعة قماش ناعمة، أو استخدم منشف الشعر (للوهاء البارد) (إزالة أي بقايا على الجهاز). عادةً بعد حوالي ثلاثة أشهر من الاستخدام، اعتمادًا على عدد مرات استخدامه، يحفظ في مكان جاف ومظلل بعيداً عن متناول الأطفال. إذا انخفضت قوة الشفط للجهاز، فيجب استبدال الفلتر -

[f2] مزيد من المعلومات حول الشركة والمبيعات

- [www.beautifly.eu](http://www.beautifly.eu)
- [www.youtube.com/beautiflyeu](https://www.youtube.com/beautiflyeu)



zanieczyszczenia środowiska. Urządzenie zostało wprowadzone do obrotu po 13.08.2005 r

**[PL] Zasady postępowania ze sprzętem elektrycznym i elektronicznym:** Urządzeń elektrycznych i elektronicznych oraz baterii i akumulatorów nie można łączyć wraz z innymi odpadami domowymi. Informuje o tym symbol przekreślonego kosza umieszczony na opakowaniu. Zużyte urządzenia elektryczne i elektroniczne oraz baterie i akumulatory należy przekazać do lokalnych punktów selektywnego zbierania odpadów lub do sprzedawcy. Sprzęt elektryczny i elektroniczny oraz baterie i akumulatory mogą zawierać niebezpieczne substancje, mieszaniny oraz części składowe szkodliwe dla środowiska i zdrowia ludzi. Nieprawidłowe obchodzenie się z nimi lub ich uszkodzenie może doprowadzić przy dalszej utylizacji lub recyklingu sprzętu do uszczerbku na zdrowiu lub

**[EN] Rules for handling electrical and electronic equipment:** Electrical and electronic equipment as well as batteries and accumulators must not be combined with other household waste. This is indicated by the crossed-out wheeled bin symbol on the packaging. Dispose of waste electrical and electronic equipment as well as batteries and accumulators at your local separate collection point or to your dealer. Electrical and electronic equipment and batteries and accumulators may contain hazardous substances, mixtures and components that are harmful to the environment and human health. Incorrect handling or damage to them may lead to damage to health or environmental pollution when the equipment is further disposed of or recycled. The device was placed on the market after August 13, 2005



**[PL] Skrócona deklaracja zgodności:** Producent na wyłączną własną odpowiedzialność oświadcza, że urządzenie NailVac jest zgodne z dyrektywą Parlamentu Europejskiego i Rady 2014/30/UE z dn. 26 lutego 2014 r. w sprawie harmonizacji ustawodawstw państw członkowskich odnoszących się do kompatybilności elektromagnetycznej, dyrektywą Parlamentu Europejskiego i Rady 2014/35/UE z dn. 26 lutego 2014 r. w sprawie harmonizacji ustawodawstw państw członkowskich odnoszących się do udostępniania na rynku sprzętu elektrycznego przewidzianego do stosowania w określonych granicach napięcia, oraz dyrektywą Parlamentu Europejskiego i Rady 2011/65/UE z dnia 8 czerwca 2011 r. w sprawie ograniczenia stosowania niektórych niebezpiecznych substancji w sprzęcie elektrycznym i elektronicznym, wraz z dyrektywą delegowaną Komisji (UE) 2015/863 z dnia 31 marca 2015 r. zmieniającą załącznik II do dyrektywy Parlamentu Europejskiego i Rady 2011/65/UE w odniesieniu do wykazu substancji objętych ograniczeniem. Pełna treść deklaracji zgodności dostępna pod adresem internetowym [www.beautifyfy.eu/deklaracje](http://www.beautifyfy.eu/deklaracje)

**[EN] Summary declaration of conformity:** The manufacturer declares, under its sole responsibility, that the NailVac device complies with Directive 2014/30/EU of the European Parliament and of the Council of February 26, 2014 on the harmonization of the laws of the Member States relating to electromagnetic compatibility, Directive 2014/35/EU of the European Parliament and of the Council of 26 February 2014 on the harmonization of the laws of the Member States relating to the making available on the market of electrical equipment designed for use within certain voltage limits, and Directive 2011/65/EU of the European Parliament and of the Council of 8 June 2011 on the restriction of the use of certain hazardous substances in electrical and electronic equipment, together with Commission Delegated Directive (EU) 2015/863 of 31 March 2015 amending Annex II to Directive 2011/65/EU of the European Parliament and of the Council as regards the list of restricted substances. The full content of the declaration of conformity is available at [www.beautifyfy.eu/deklaracje](http://www.beautifyfy.eu/deklaracje)

[www.beautifyfy.eu/deklaracje](http://www.beautifyfy.eu/deklaracje)

Importer: Beautify Sp. z o.o. Plac Bankowy 2, 00-095 Warszawa, Polska

Model: NailVac